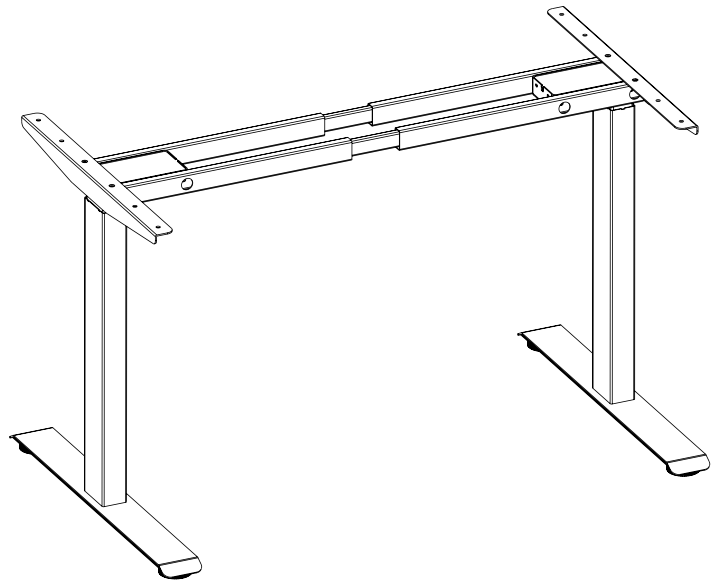


ELEVATE

MANUAL DE MONTAGEM

ELEVATE 330 ULTRA

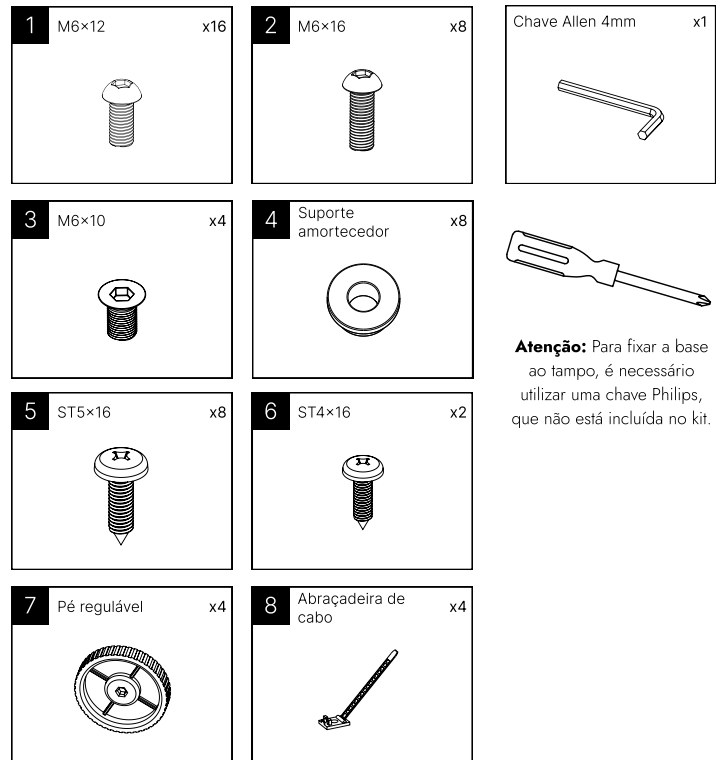
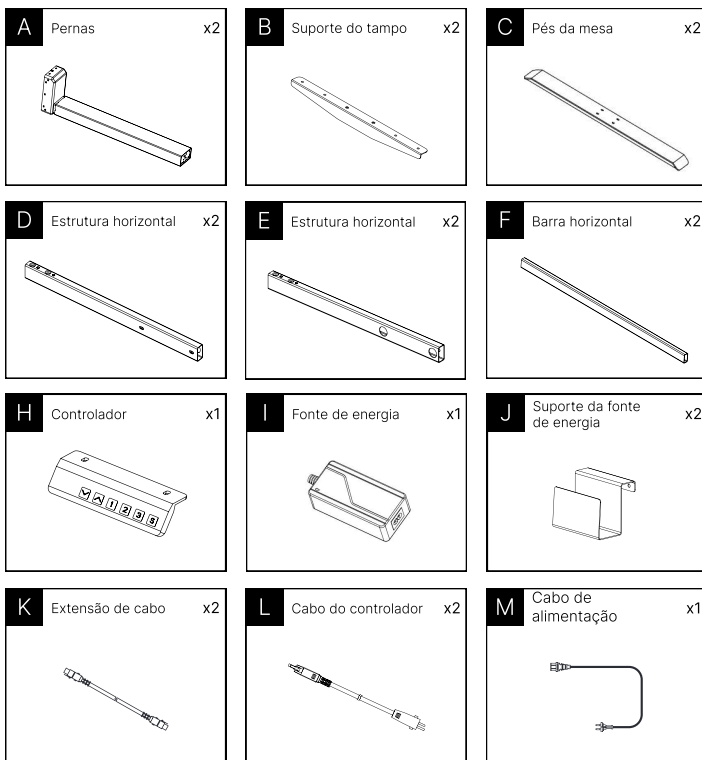
Altura mínima da estrutura: 60cm
Altura máxima da estrutura: 125cm
Ajuste horizontal padrão: 110 a 170cm
Ajuste de altura: Elétrico
Posições de memória: 3
Carga máxima: 120kg
Número de motores: 2
Ciclo de operação: Máximo de 2 minutos de operação contínua para cada 18 minutos de pausa.



Estamos sempre aqui para você!

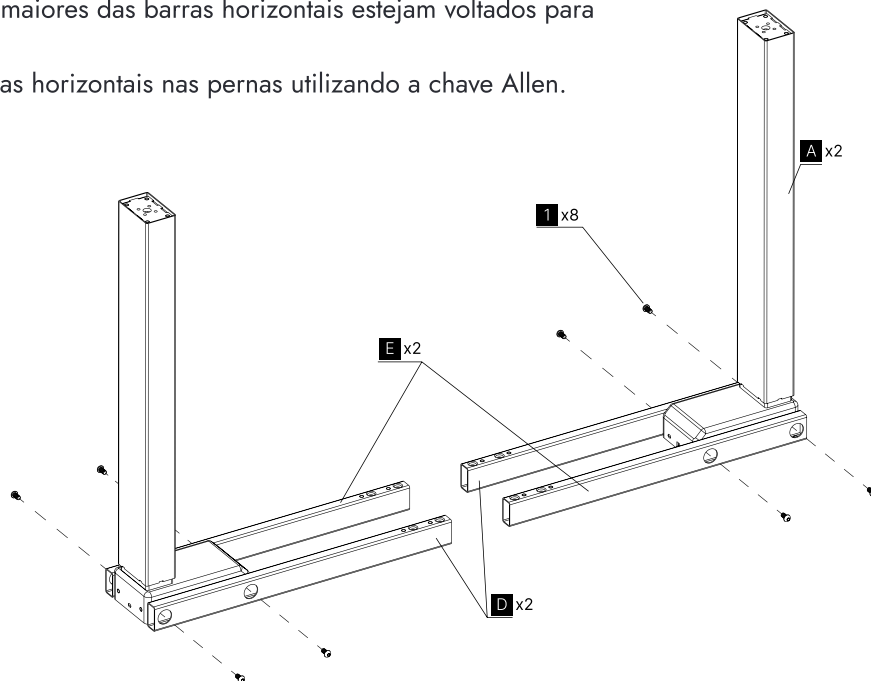
Se precisar de alguma ajuda, entre em contato conosco pelo WhatsApp nr. (11) 93061-4772.

Componentes e peças



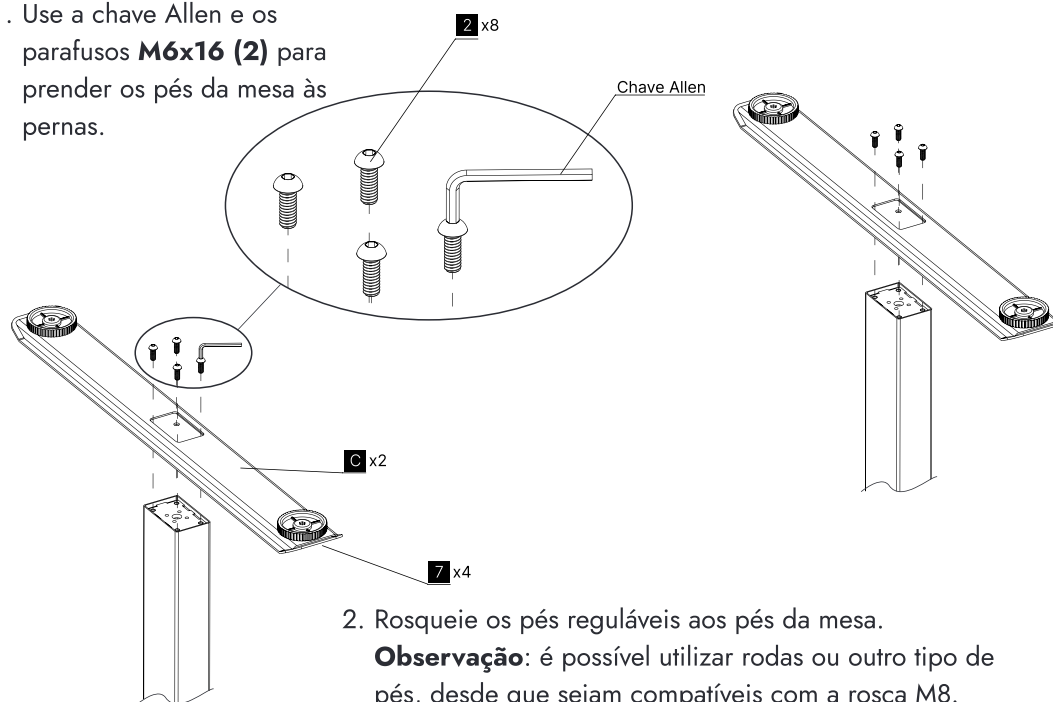
1 Instalação das Pernas e Estruturas Horizontais

1. Insira dois parafusos **M6x12 (1)** em cada lado das pernas, sem apertar muito.
2. Encaixe as quatro estruturas horizontais nas duas pernas, utilizando os encaixes para parafusos. Certifique-se de que os furos maiores das barras horizontais estejam voltados para fora, conforme o desenho no manual.
3. Finalize apertando os parafusos das barras horizontais nas pernas utilizando a chave Allen.



2 Instalação dos Pés

1. Use a chave Allen e os parafusos **M6x16 (2)** para prender os pés da mesa às pernas.



2. Rosqueie os pés reguláveis aos pés da mesa.
Observação: é possível utilizar rodas ou outro tipo de pés, desde que sejam compatíveis com a rosca M8.

3 Ajuste da Largura da Base e Fixação dos Suportes do Tampo

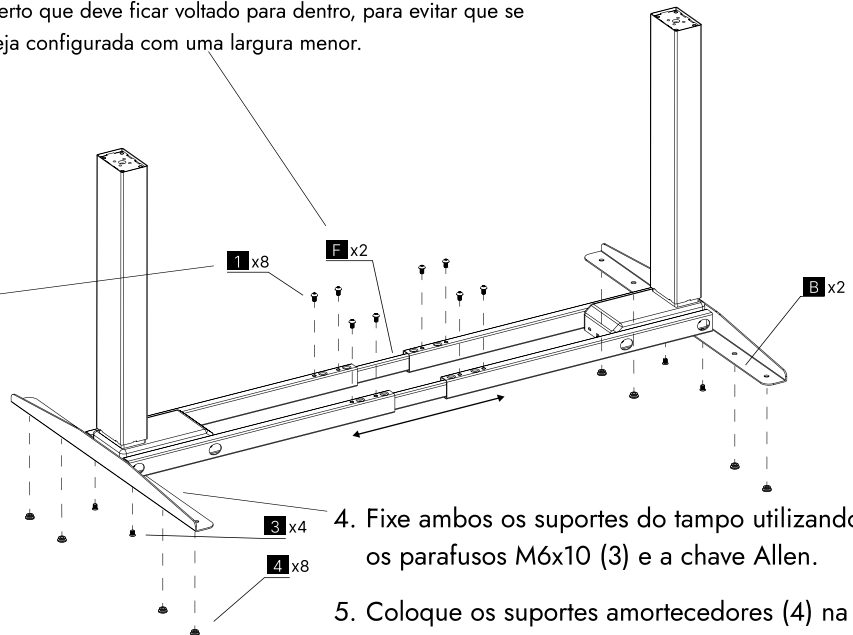
1. Caso os tenha removido, encaixe as duas barras horizontais nas estruturas horizontais.

Importante: as barras possuem um lado aberto que deve ficar voltado para dentro, para evitar que se choquem contra os parafusos caso a base seja configurada com uma largura menor.

2. Expanda a mesa até a largura desejada, de acordo com a medida do tampo a ser utilizado.

3. Com a chave Allen, aperte parafusos M6x12 para travar as barras centrais.

Importante: Mantenha as barras horizontais centralizadas, de tal modo que **todos** os parafusos do próximo passo prendam as barras.



4. Fixe ambos os suportes do tampo utilizando os parafusos M6x10 (3) e a chave Allen.

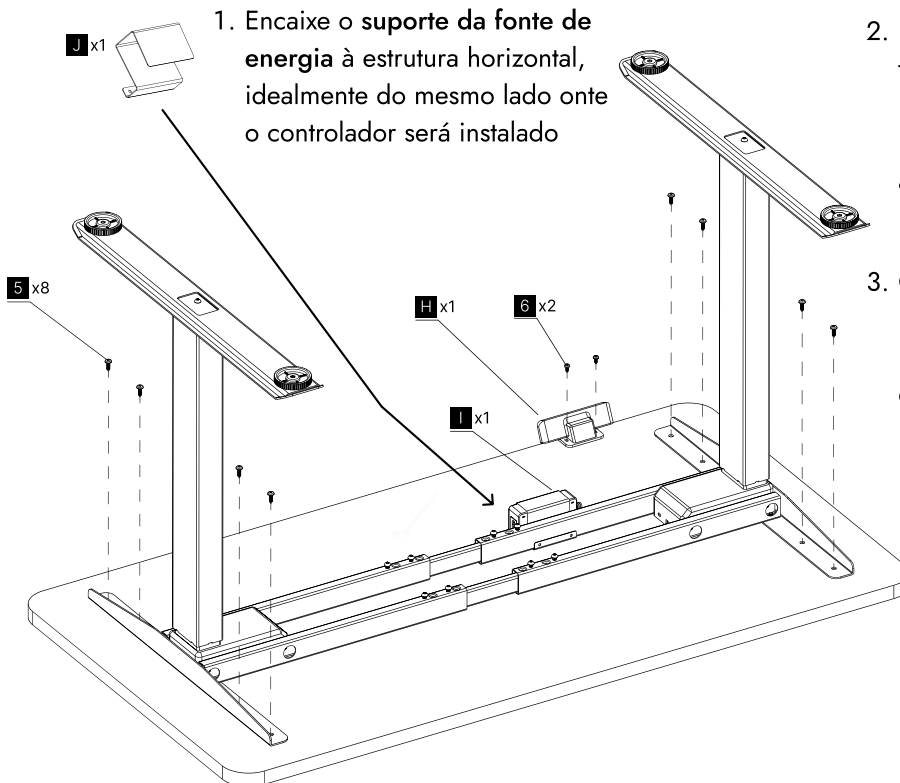
5. Coloque os suportes amortecedores (4) na base onde serão colocados os parafusos que seguram o tampo.

4 Montagem Final

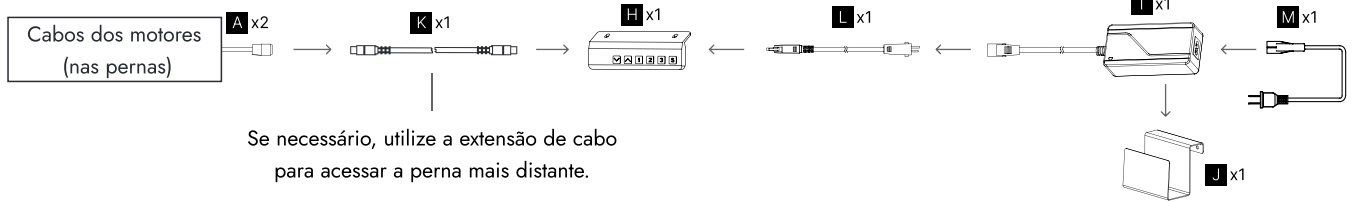
1. Encaixe o suporte da fonte de energia à estrutura horizontal, idealmente do mesmo lado onde o controlador será instalado

2. Posicione a base da mesa sobre o tampo na posição desejada. Se necessário, afrouxe e reaperte os parafusos das barras horizontais para ajustar a largura da mesa conforme necessário (veja o Passo 2).

3. Com uma chave de philips e os parafusos ST5x16/ST4x16, prenda a base e o controlador ao tampo. Não é necessário fazer furação prévia.



5 Conexão e organização dos cabos



Utilize os grampos para prender e organizar os cabos no tampo



Informações Técnicas

- Número de motores: 2
- Número de pernas: 2
- Número de segmentos das pernas: 3
- Velocidade de operação: 32mm/s
- Altura mínima: 60cm
- Altura máxima: 125cm
- Ciclo de operação: 10% - a cada 2 minutos de operação contínua, são necessários 18 minutos sem operação para garantir a segurança do produto.
- Fonte de Alimentação: AC100V-240V, frequência: 50/60Hz
- Ambiente de Uso: Temperatura: 0-40 graus Celsius

Instruções Gerais:

- Antes da limpeza, desconecte o plugue de alimentação.
- Durante a limpeza, utilize um pano ligeiramente úmido para remover o pó da superfície. Não utilize materiais corrosivos ou abrasivos.
- Evite que a água pingue nas partes eletrônicas e não danifique a linha de conexão ou afrouxe a conexão do plugue.
- Ruídos leves do cinto multi-cunha ou sistema de frenagem causados pela estrutura não afetam o uso do equipamento.
- Descarte: O produto contém componentes eletrônicos, metal, plástico, fios, etc., que devem ser descartados de acordo com as regulamentações ambientais locais, não como lixo doméstico convencional.
- Segurança Elétrica: Se o cabo de alimentação estiver danificado, ele deve ser substituído pelo fabricante ou por um profissional qualificado para evitar lesões.

Medidas recomendadas para o tampo:

- Largura: 110 a 240cm
- Profundidade: 60 a 95cm
- Espessura: MDF de 18mm ou mais. É possível usar outros materiais com engrossamento de bordo, porém deve-se atentar à qualidade e estabilidade do material junto ao conteúdo que vai ser colocado em cima da mesa.

Atenção:

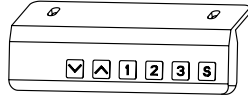
- Não utilize o produto antes de ler completamente as instruções e garantir que a instalação foi feita corretamente.
- Certifique-se de que todas as peças estão na caixa antes de começar a instalação.
- Assegure-se de que haja espaço suficiente ao redor para manobrar as peças e realizar a montagem sem obstruções.
- Instale a mesa em uma superfície plana e estável.
- Se necessário, peça ajuda a outra pessoa durante a montagem.
- Durante a montagem, use equipamentos de proteção, como luvas, para evitar acidentes.
- Mantenha as ferramentas fora do alcance de crianças.
- Crianças não devem operar esta mesa sem a supervisão de um adulto.
- Entre em contato com a Elevate em caso de dúvidas, evitando a montagem e o uso incorreto do produto.
- Não suba, deite, sente ou monte na mesa.
- Não utilize a mesa para transporte de qualquer tipo de objeto.
- Não exceda o limite de peso da mesa, distribuindo-o uniformemente sobre o tampo.
- Verifique regularmente todos os parafusos e fixações para garantir que estejam bem apertados.



Estamos sempre aqui para você!

Se precisar de alguma ajuda, entre em contato conosco pelo WhatsApp nr. (11) 93061-4772.

Instruções de uso



Reset do Sistema:

1. Se o controlador estiver sendo usado pela primeira vez, resete o sistema antes de qualquer operação normal.
2. Para resetar o sistema, pressione e segure o botão ▼. O display mostrará "rst" e a mesa começará a descer até a posição mais baixa. Não solte o botão até que a mesa suba um pouco e o display mostre a altura atual da mesa. O processo de reset está concluído.

Ajuste de Altura

Mantenha pressionada a tecla ▲ ou ▼ para que a mesa suba ou desça. A mesa parará ao atingir o ponto mais alto ou baixo de funcionamento. Use cliques curtos nos botões para ajuste fino da altura.

Função de Memória de Altura

- **Salvar uma altura específica:** Posicione a mesa na altura desejada e pressione o botão "S", em seguida pressione o botão "1", "2" ou "3" para atribuir a altura atual a um dos números no controlador.

- **Acessar uma altura memorizada:** Com o controlador ativado, pressione brevemente a tecla numérica correspondente à altura desejada. A mesa se moverá automaticamente até a altura configurada previamente.

- **Interromper o movimento:** Para interromper o movimento da mesa, basta pressionar qualquer tecla do controlador.

Trava de Segurança para Crianças (Modo Lock)

Pressione e segure simultaneamente as teclas ▲▼ por mais de 5 segundos para ativar a trava de segurança para crianças. Quando "Loc" for exibido, todas as operações de tecla serão desabilitadas. Para desativar a trava, pressione e segure ▲▼ novamente por mais de 5 segundos até que a exibição normal retorne.

Sistema Anti-Colisão

Durante a elevação ou descida da mesa, o movimento será imediatamente interrompido se houver uma colisão, vibração ou inclinação. A mesa retrocederá automaticamente para evitar danos. Ajuste a sensibilidade do sistema conforme necessário para atender às suas necessidades.

Código de Erro - Descrição - Solução

SC0 - Corrente anormal no modo standby - Faça um reset da mesa.

SC1 - Fonte de Alimentação Anormal - Faça um reset da mesa.

SC2 - Memória Anormal - Faça um reset da mesa.

SC3 - Sensor Anormal - Faça um reset da mesa.

R-2 - Proteção de Colisão pelo Sensor - A mesa parará e recuará 5 cm.

R-3 - Dessincronização - Faça um reset da mesa.

HOT - Superaquecimento - Deixe a mesa descansar por 18 minutos.

R-5 - Falha de Comunicação - Verifique a conexão entre o controlador e a fonte de energia ou substitua o controlador.

R-6 - Motor Anormal - Realize o procedimento de reset. Se o erro persistir, substitua a perna.

R-7 - Fase Aberta do Motor - Realize o procedimento de reset. Se o erro persistir, substitua a perna.

R-8 - Direção de Funcionamento Errada - Realize o procedimento de reset. Se o erro persistir, substitua a perna.

EX0 - Fase do Motor Perdida - Verifique a conexão entre a perna e a fonte de energia.

EX1 - Sobrecarga - Reduza a carga na mesa.

EX2 - Fase Aberta do Motor - Realize o procedimento de reset. Se o erro persistir, substitua a perna.

EX3 - Direção de Funcionamento Errada - Realize o procedimento de reset. Se o erro persistir, substitua a perna.

EX4 - Proteção de Colisão - A mesa parará e recuará 5 cm.

EX5 - Travamento do Motor - Realize o procedimento de reset. Se o erro persistir, substitua a perna.

EX6 - Desconexão do Cabo do Motor - Verifique a conexão entre a perna e a fonte de energia.

Modo Stand-by

Após um período de inatividade, o display do controlador manual se apagará para economizar energia. Para reativar o display, basta pressionar qualquer tecla e, em seguida, realizar a ação desejada. Se pressionar uma tecla não produzir uma resposta, mantenha a tecla "S" pressionada até que o display acenda novamente.

Configurações Avançadas:

1. Pressione o botão "S" por 5 segundos até que o display LED pisque.
2. O menu contém 7 itens conforme a tabela abaixo. Pressione brevemente o botão "S" para selecionar o item que deseja configurar, depois use os botões ▲ e ▼ para ajustar o valor.
3. Pressione e segure o botão "S" para salvar a configuração e uma barra de progresso aparecerá. "SUS" será exibido se for salvo com sucesso, e "FAL" será exibido se falhar.
4. O menu retornará automaticamente para a exibição da altura se não houver operação dentro de 10 segundos.

#	Item	Configuração	Observações
1	Altura Mínima	60.0 cm ~ 115 cm	O valor configurado deve ser pelo menos 10 cm menor que a Altura Máxima
2	Altura Máxima	70.0 cm ~ 125 cm	O valor configurado deve ser pelo menos 10 cm maior que a Altura Mínima
3	Altura da Placa	0.0 ~ 30.0 cm	Aumenta a altura da placa na faixa de altura atual
4	Anti-Colisão Ascendente	PC0 ~ PC5	0: Desligado 1-5: Quanto maior o número, maior a sensibilidade
5	Anti-Colisão Descendente	DC0 ~ DC5	0: Desligado 1-5: Quanto maior o número, maior a sensibilidade
6	Anti-Colisão Sensor	SS0 ~ SS5	0: Desligado 1-5: Quanto maior o número, maior a sensibilidade
7	Unidade de Exibição	U-0, U-1	U-0: Sistema métrico (cm) U-1: Sistema imperial (polegadas)